

# Juuka

## Kalliojärven ja Polvijärven ranta-asemakaava-alueiden muinaisjäännösinventointi 2014



Timo Jussila  
Timo Sepänmaa



Tilaja: UPM-Kymmene Oyj / FCG suunnittelu ja tekniikka Oy

## Sisältö

<b>Perustiedot</b> .....	<b>2</b>
<b>Inventointi</b> .....	<b>3</b>
Tulos .....	4
<b>Yleiskartat</b> .....	<b>5</b>
<b>Vanhoja karttoja</b> .....	<b>7</b>
<b>Havainnot</b> .....	<b>10</b>
1 JUUKA AUTIOKANGAS .....	10
2 JUUKA ROSTUVINPURON SUU .....	13
3 JUUKA ROSTUVINPURONSUU E.....	15
4 JUUKA KARVOLANNIEMI.....	16

*Kansikuva:*

## Perustiedot

**Alue:** Juuan Kalliojärven ja Polvijärven ranta-asemakaava-alueiden muuttuvan maankäyttöalueet: Metsä-Vaikon Itärannalla, Polvijärven luoteis- ja itärannalla, Kalliojärven rannoilla ja Juuanjärven pohjoispäässä. Alueet sijaitsevat Juuan kirkonkylästä lounaaseen.

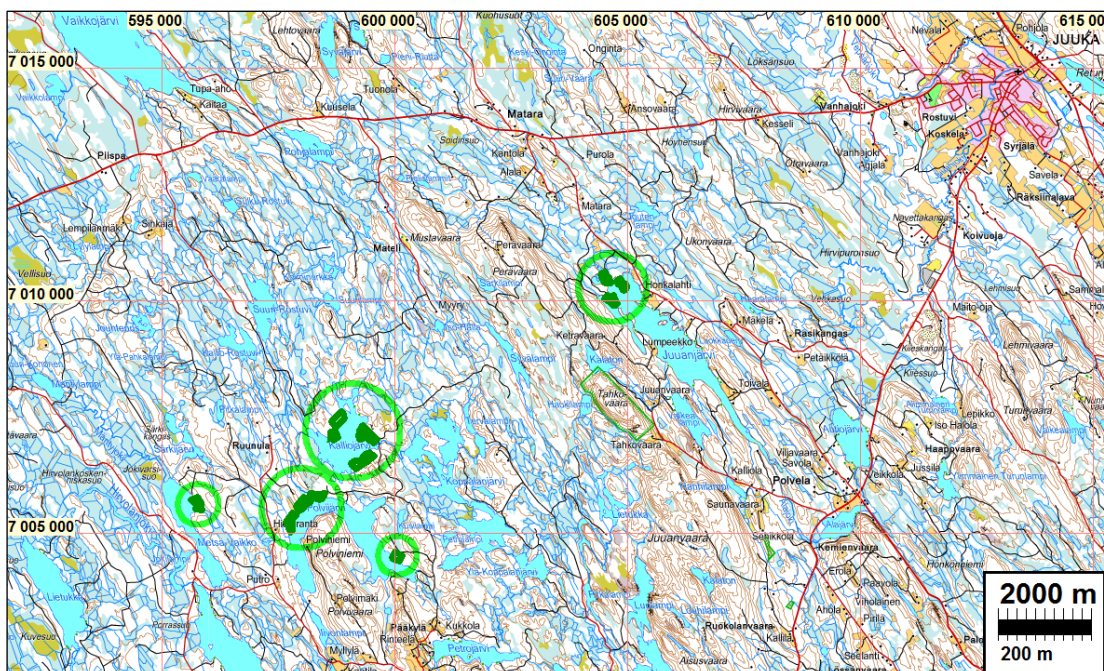
**Tarkoitus:** Selvittää onko muuttuvan maankäytön alueilla kiinteitä muinaisjäännöksiä

**Työaika:** 21.-23.9.2014.

**Kustantaja:** UPM-Kymmene Oyj, tilaaja FCG Suunnittelu ja tekniikka Oy

**Tekijät:** Mikroliitti Oy, Timo Jussila ja Timo Sepänmaa

**Tulokset:** Kahdella korttelialueella havaittiin vanhan viljelyn merkkejä (Polvijärvellä nro 12 ja Juuanjärvellä nro 3) – raivausröykkiöitä - ja toisella myös asumisen jäännöksiä (kiuas Juuanjärvellä). Näitä jäännöksiä ei katsottu muinaisjäännöksiksi mutta niitä voisi pyrkiä säästämään mahdollisuuksien mukaan. Lisäksi havaittiin Polvijärvellä muutama nykyistä hieman vanhempi maakuoppa, mutta niitäkään ei katsottu muinaisjäännöksiksi. Kyseessä on tulkinta joka ei ole ongelmaton.



Tutkitut alueet vihreällä

## Inventointi

Juuan Kalliojärven ja Polvijärven ranta-asemakaavassa muodostetaan 14 korttelialuetta muiden alueiden jäädessä metsätalousalueiksi. Korttelialueet sijaitsevat pääosin Kalliojärven ja Polvijärven rannoilla, yksi kortteli lännempänä Metsä-Vaikon rannalla ja kolme Juuanjärven pohjoispäässä. UPM-Kymmene Oyj tilasi kaavakonsultin FCG Suunnittelu ja tekniikka Oy:n välityksellä muuttuvan maankäytön alueiden – em. korttelialueiden (ja niiden liepeet, sekä niiden ja teiden väliset maastot) muinaisjäännösinventoinnin Mikroliitti Oy:ltä. Inventoinnin maastotyö tehtiin 21.-23.9.2014 työn kannalta hyvissä olosuhteissa.

Inventoinnin valmisteluvaiheessa tarkasteltiin aluetta kuvaavia vanhoja karttoja (erilaisia yleiskarttoja 1700-luvulta, 1840-l pitäjänkartasto, 1863 kartasto, 1877 kihlakunnankartta, 1940 taloudellinen kartta ja 1972 peruskartta). Maanmittauslaitoksen laserkeilausaineistoa ei alueelta ollut saatavissa.

Kaava-alueen järvet ovat ns. ”umpiperiä” tai sellaiselle johtavan puroreitin latvoilla, 166-180 m korkeustasoilla. Niistä ei johda yläjuoksulle pidemmälle menevää vesireittiä – Polvijärvestä on vielä lyhyehkö puroreitti sen pohjoispuolisille Rostuvi järville. Järvien pohjoispuolella (ne laskevat etelän suuntaan) on jokunen pienjärvi ja niihin laskevat purot alkavat erämaista. Juuanjärvi laskee Alajoen ja Juuanjoen kautta Pieliseen Juuan kirkonkylän kohdalta – järvi on kyseisen reitin latvajärvi. Kalliojärvi ja Polvijärvi laskevat Kajaanjärveen ja siitä Vaikkojokea pitkin Kaavin Juojärvelle. Polvijärven länsipuolella, Kajaanjärvestä Vaikkojoen vesireitti jatkuu kauemmaksi pohjoiseen Vaikkojärvelle. Kaava-alueiden järvet eivät siis ole vesireittien varrella vaan lähinnä isompia latvajärviä – tosin sen kokoisia kokonaisuuksia, että periaatteessa niiden alueet olisivat voineet elättää pyyntikulttuurin perhekunnan – ainakin osan vuotta.

Historiallisen ajan asutuksesta ei ole varmaa tietoa ennen 1700-luvun loppua. 1600-1700-luvun yleiskartoissa (kuten Wetterstedt 1775) alue on täysin tyhjää – vesistöjäkään ei ole piirretty. 1799 ns. Härmelinin kartastossa on merkittynä Polvijärven kylä, Juuanjärven eteläpuolella (nyk. Polvela). 1840 luvun pitäjänkartalla alueella on asutusta enemmän, mm. Polvelan pohjoispuolella Juuanjärven rannoilla, Polvijärven Polviniemessä Polvijärven talo (on edelleen, mutta ei enää viljellä), Kalliojärvi on autio. Metsä-Vaikon eteläosassa on yksi talo. 1800-luvun lopulla tilanne on samankaltainen (v. 1863 ja 1877 yleiskarttojen mukaan) kuin 1840-luvulla (mikä kartta perustuu 1830-luvun isojakokarttoihin), mutta jokunen talo on tullut lisää Petrovaaraan (Kalliojärven eteläpuolella) ja yksi talo Metsä-Vaikon tuntumaan. Alueen asutuksessa ei 1940 taloudellisen kartan mukaan ole tapahtunut suuria muutoksia - ei talojen lisäyksiä eikä vähennyksiä - sitten 1800-luvun lopun. Vanhan karttamateriaalin perusteella nyt tutkittujen korttelialueilla ja niiden lähistöllä ei ole ollut aiempaa asutusta – kuten ei nykyäänkään, yhtä poikkeusta lukuun ottamatta. Juuanjärven pohjoispäässä, korttelin 3 alueella, Karvolanniemessä on ollut talo 1830 luvulta lähtien. Talo on autioitunut – ks kohde nro 4. On myös mahdollista että Polvijärven koillisrannalla on ollut lyhytaikaista asutusta Autiokankaalla, korttelin 12 reunamilla.

Alueen maaperä on hiekkamoreenia, yleensä kivikkoista paikoin kallioistakin. Kalliojärven rannoilla ei tavattu ns. hyvää maastoa pyyntikulttuurin asuinpaikoille – topografia rannassa jyrkkää tai maasto kivikkoista tai märkää. Polvijärvellä kortteleiden alueella, lähinnä Rostuvipuron suun liepeillä oli varsin kohtuullista maastoa pyyntikulttuurin muinaisjäännökselle, mutta pienilaisina maastonkohtina. Näille paikoille tehtiin varsin runsaasta koekuopitusta.

Uudet korttelialueet tutkittiin inventoinnissa kattavasti. Maastoa tarkasteltiin myös niiden liepeillä. Monin paikoin, missä rannan tuntumassa havaittiin hyvää tai kohtuullisen hyvää maastoa ”leiripaikalle” eli pyyntikulttuurin asuinpaikalle, tehtiin satunnaista koekuopitusta joissain paikoin runsaastikin. Missään ei havaittu mitään merkkejä esihistoriasta. Juuanjärven pohjoispään

niemien kärjissä, erityisesti Hopeaniemen kärjessä olisi oiva maasto muinaisjäännökselle. Paikalle tehtiin runsaasti koekuoppia, mutta mitään havaintoja esihistoriasta ei saatu. Metsä-Vaikon ranta oli maastoltaan mielenkiinnostonta.

## Tulos

**Inventoinnin lopputulos** on, että kaavan korttelialueilla ja niiden lähistöllä ei ole esihistoriallisia muinaisjäännöksiä. Polvijärvellä havaittiin rykelmä raivausröykkiöitä ja joitain kuoppia (kohdeet 1-3). Niiden ikää, mahdollista tekoaikaa, ei saatu selvitettyä. Asutuksen merkkejä ei raivausröykkiöiden lähellä havaittu (kohde 1, kortteli 12). Paikannimi **Autiokangas** viittaa kuitenkin asutukseen. Paikasta saadun vaikutelman (kuten kasvillisuus – heinää tms. metsässä) mukaan epäilemme että kyseessä olisi kuitenkin suhteellisen nuori jäännös, ehkä 1940-1960 –luvulta.

Juuanjärven pohjoispäässä, **Karvolanniemessä** on raivausröykkiöitä ja kiuas sekä kuoppia (kohde 4, kortteli 3). 1840-l kartalla paikalla on talo ja edelleen 1863 ja 1877 kartoilla, mutta ei 1940 ja 1972 kartoilla. Alue on kuulunut Juuan kylään. Mitään lisätietoa talosta - sen synty- ja hylkäämisajankohdasta - ei onnistuttu saamaan. 1700-luvun yleiskartoilla alue on asumaton, mutta onko niihin merkitty vähäisimpiä korpitaloja? Kyseessä on ilmeisesti Juuan kylän torppa. Raivausröykkiöt ovat paikalla melko tiiviinä rykelmänä ja niiden kupeessa on asumiseen viittava kiuas ja mahdollisesti kellarikuoppien jäniteitä.

Näiden em. paikkojen muinaisjäännösstatus on ongelmallinen ja tulkinnanvarainen. Asutusjännäinä nämä paikat eivät olisi Museoviraston ns. HIKI opasta\* tulkiten muinaisjäännöksiä. Kaskiröykkiöt - kaskiin raivatut kivikasat - ovat kategorisesti muinaisjäännöksiä. Voidaan tosin kysyä onko kaskeamisvaiheessa kivikkoa raivattu röykkiöksi vai onko röykkiöt tehty vasta kasken jälkeiseen peltoon? Pellonraivauksen jäänteet, peltoröykkiöt ovat tietyn ehdoin muinaisjäännöksiä (HIKI opas: Muinaispellot ja peltoviljelyyn liittyvät rakennelmat, joiden yhteys nykyviljelyyn on katkennut vähintään noin sata vuotta sitten (ohjeellinen ikäraja), ovat kiinteitä muinaisjäännöksiä). Karvolanniemessä röykkiöt eivät selvästikään liity kaskeamiseen vaan pienimuotoiseen peltoviljelyyn. Autiokankaalla röykkiöt ilmeisesti liittyvät paikalla olleeseen, mahdollisesti lyhytaikaiseen asutukseen ja sen peltoviljelyyn (paikannimen perusteella). Siten Karvolanniemen röykkiöt eivät ole muinaisjäännöksiä mikäli viljely on paikalla lopetettu 1900-luvulla, mutta ovat muinaisjäännöksiä jos viljely on lopetettu 1800-luvulla. Nyt on tietoa vain siitä, että viljely on lopetettu jossain vaiheessa v. 1877 ja v. 1940 –välisenä aikana. Autiokankaan viljelyn (ja asumisen) ajankohdasta ei ole mitään varmaa tietoa. On vain paikan päällä saatu vaikutelma siitä, että röykkiöt ja viljely paikalla olisivat suhteellisen nuoria.

Karvolanniemeä ja Autiokangasta emme nyt katsoneet muinaisjäännöksiksi mutta ne voivat sellaisiksi osoittautua, jos niiden käyttöajasta saadaan lisätietoa. Autiokankaan raivausröykkiöitä ja Karvolanniemen kärjen aluetta voisi kuitenkin pyrkiä tässä vaiheessa suojelemaan kaavoituksen keinoin niin, että viljelyröykkiöt säilyisivät koskemattomina.

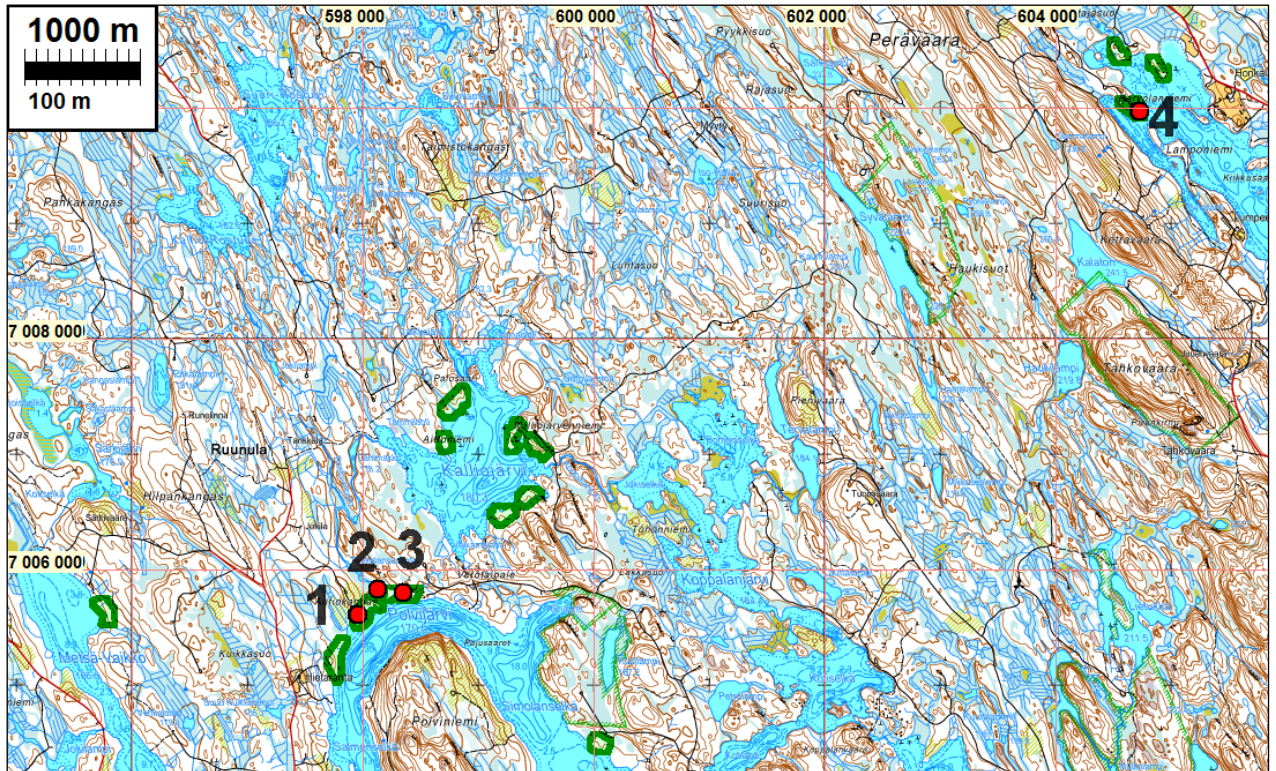
Porvoo 9.1.2015

Timo Jussila

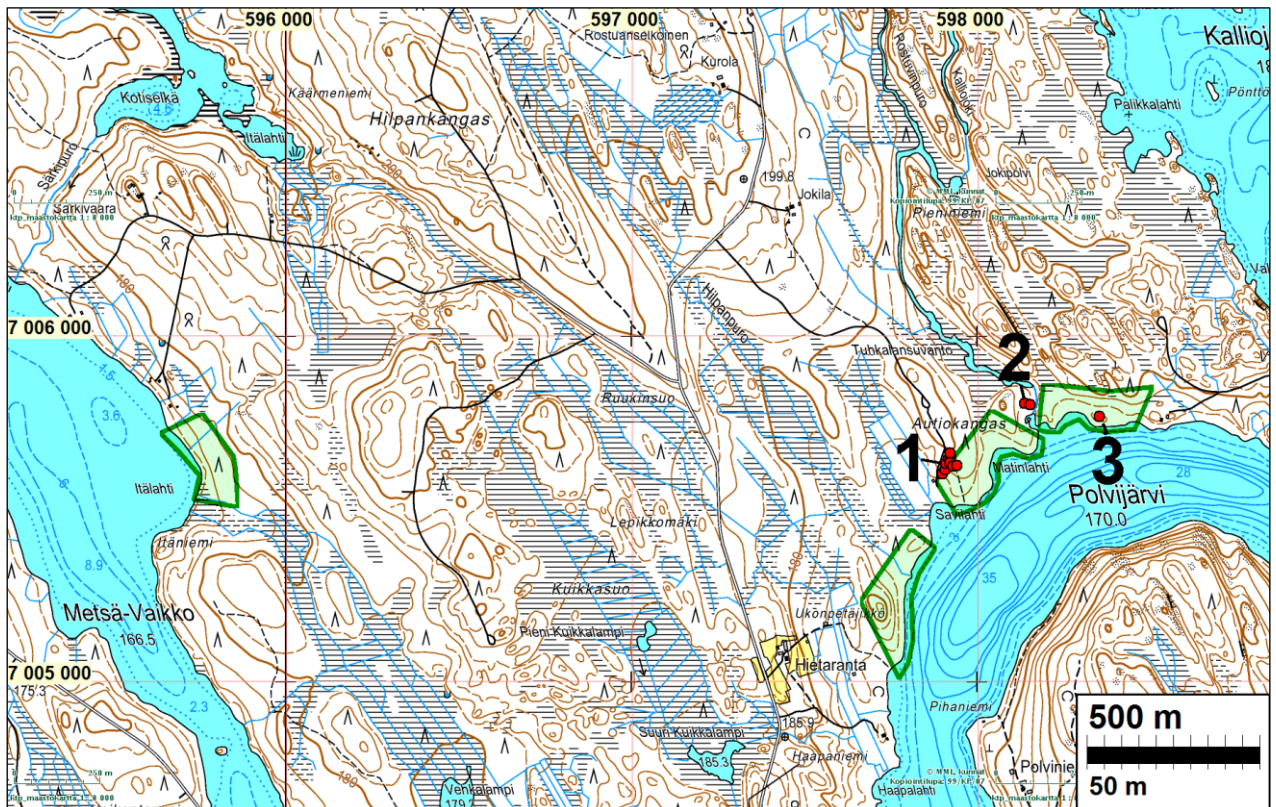
<sup>1</sup> \* HIKI opas: Niukkanen M 2009: Historiallisen ajan kiinteät muinaisjäännökset. Tunnistaminen ja suojeleminen. Museoviraston rakennushistorian osaston oppaita ja ohjeita 3



## Yleiskartat

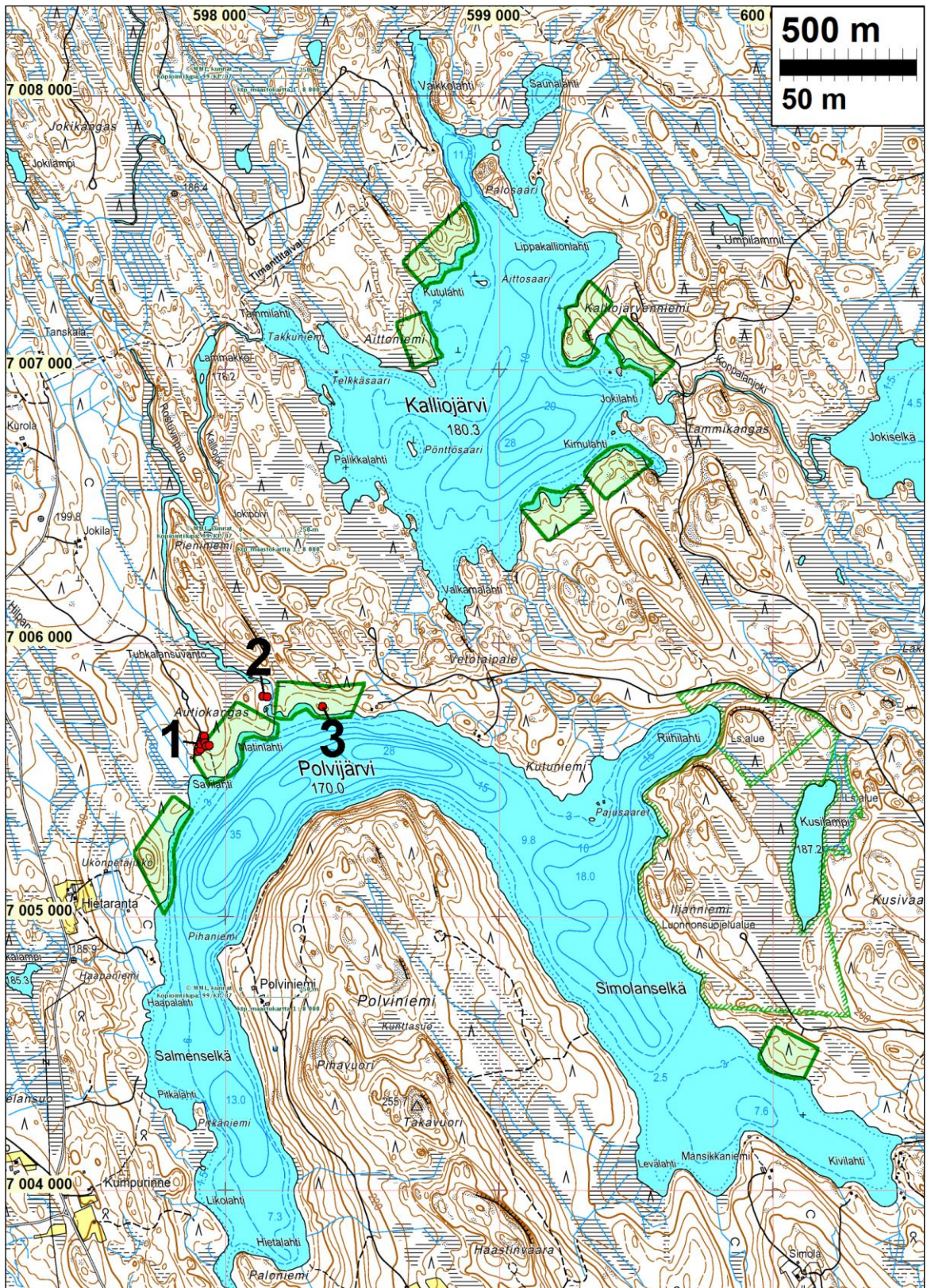


Tutkitut alueet vihreällä ja raportissa kuvatut kohteet punaisella pallolla ja raportin kohdenumerolla.



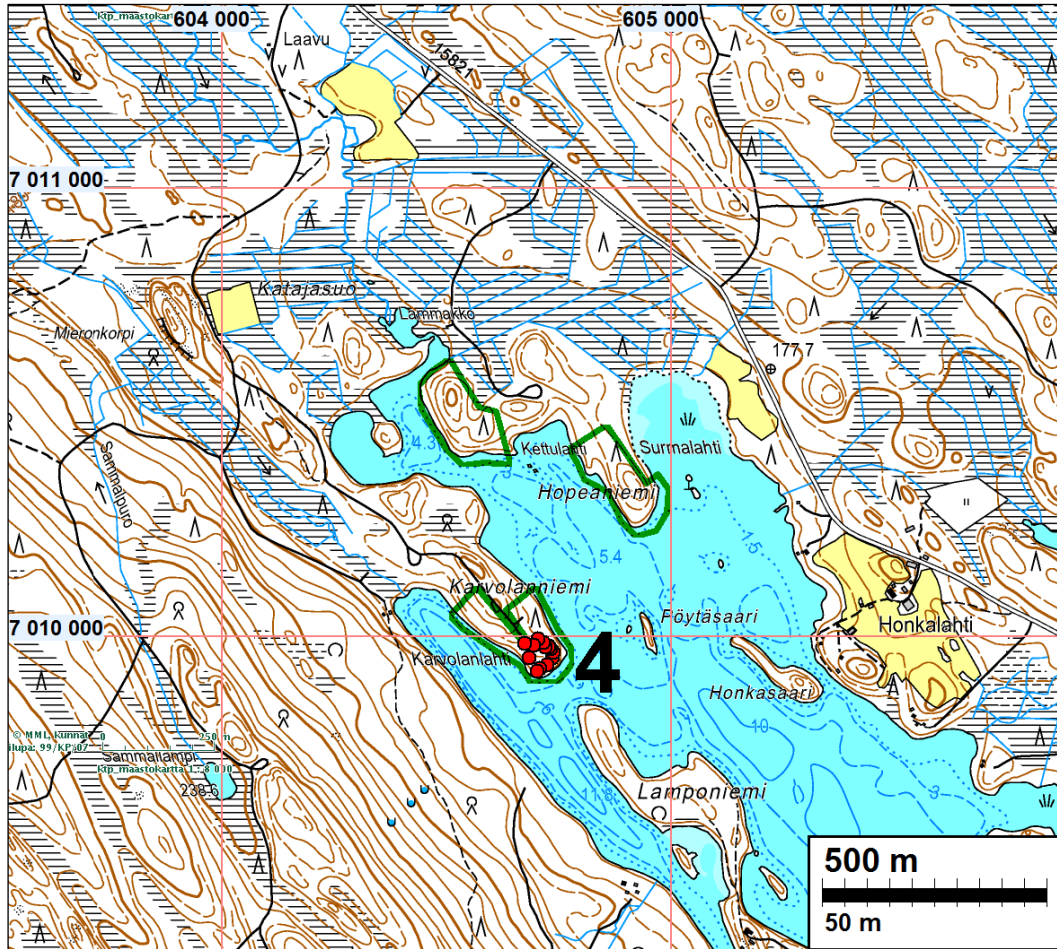
Polvijärven luoteisosassa ja Metsä-Vaikko





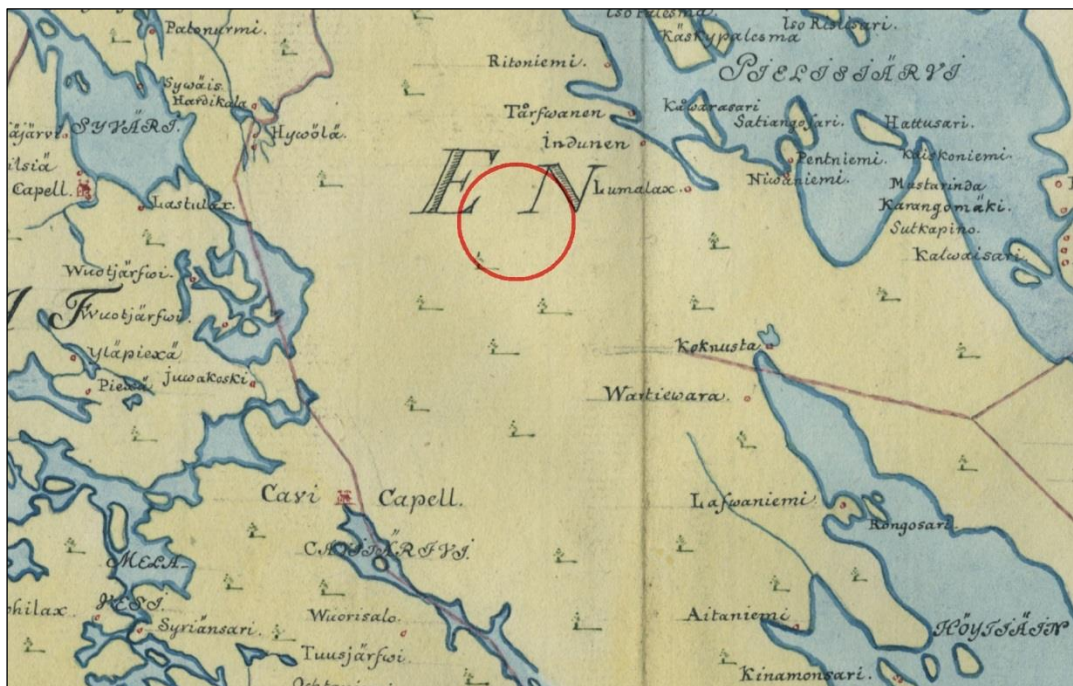
Polvijärvi ja Kalliojärvi





Juuanjärvi.

### Vanhoja karttoja



Ote Wetterstedtin Savon kartasta v. 1775.  
 Tutkimusalueen sijainti on merkitty punaisella ympyrällä.





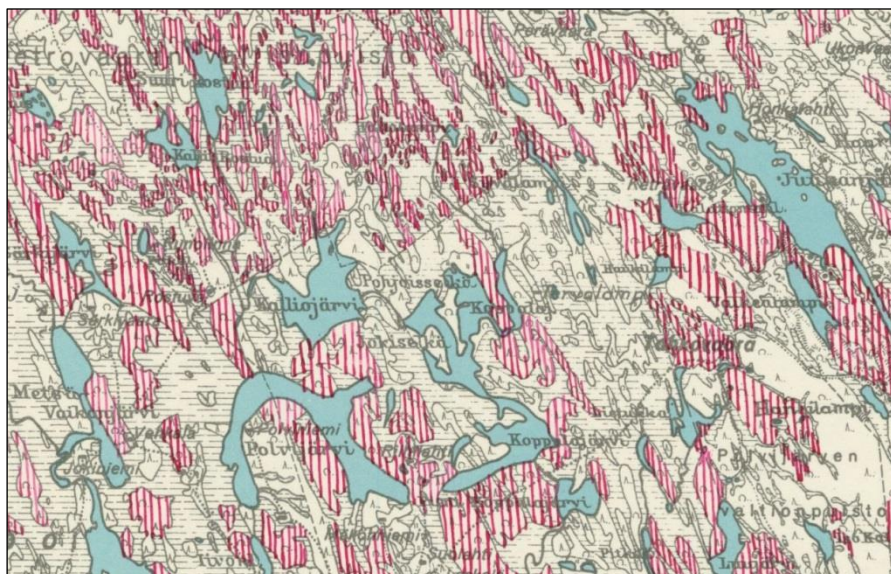
Kalliojärvi ja Polvijärvi  
1840 luvun Juuan pitäjänkartalla  
Juuanjärven pohjoispää







Ote 1860-luvun Suomen kartastosta  
Ote Pielisjärven kihlakunnan kartasta v 1877



Ote taloudellisesta kartasta v. 1940



**Havainnot****1 JUUKA AUTIOKANGAS**

Mjunnus:

Rauh.lk: muu kohde (ei ole suojelukohde)

Ajoitus: historiallinen

Laji: maatalous: röykkiö

Koordin: N: 7005 633 E: 597 918 Z: 175  
X: 7008 568 Y: 3598 128

Tutkijat: Jussila &amp; Sepänmaa 2014 inventointi

Sijainti: Paikka sijaitsee Juuan kirkosta 18,0 km lounaaseen, Kalliojärven luoteisrannalla. Autiokankaan etelärinteellä on yhdeksän raivausröykkiötä. Alueella ei havaittu merkkejä vanhemmasta asutuksesta. Röykkiöiden lounaispuolella on vanha varastorakennus tms. ja sen ympärillä myllättyä maastoa. On mahdollista että kyseisellä paikalla olisi voinut olla talo, mihin nimi Autiokangas viittaa (autioituneeseen taloon tai tilaan). Röykkiöiden iästä ei ole selvyyttä. Vaikutelmana on että voisivat liittyä ehkä 1940-1960 -lukujen lyhytaikaiseen asutukseen paikalla. Vanhoissa kartoissa v.1840-1972 paikalla ei ole mitään.

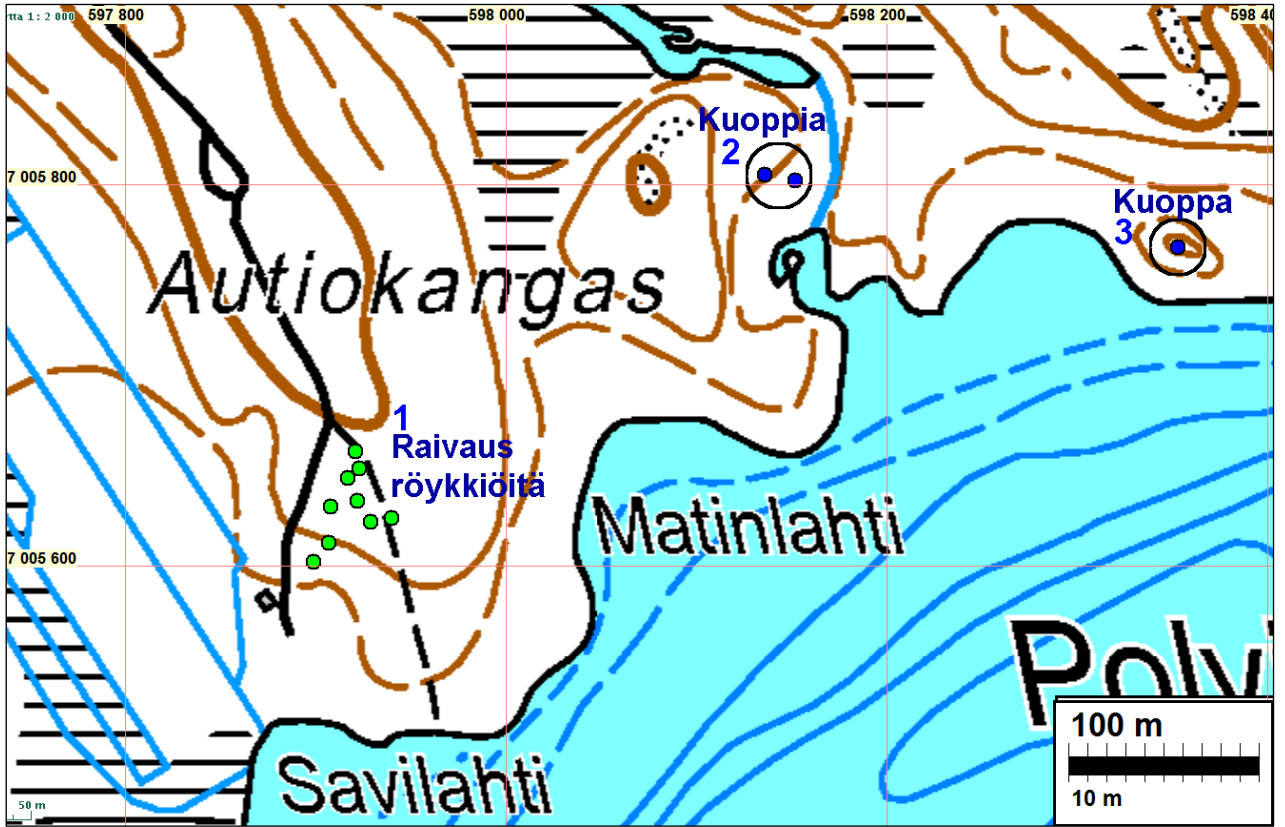
Röykkiöt:

N	E	halk m
7005602	597899	1,5
7005612	597907	1,5
7005631	597908	2,5
7005646	597917	2 kiven kupeessa
7005651	597923	5*1
7005660	597921	3
7005634	597922	4 kiven ympärillä
7005623	597929	2
7005625	597940	1,5



Röykkiö maakiven kupeessa





Karttaote 1840-1



v. 1887



v. 1940



v. 1972 (kartoitus)





pitkulainen röykkiö



pieni röykkiö







Kaksi röykkiötä vierekkäin, lapio niiden välissä.

## **2 JUUKA ROSTUVINPURON SUU**

Mjtunnus:

Rauh.lk: muu kohde (ei ole suojelukohde)

Ajoitus: historiallinen

Laji: tunnistamaton: kuoppa

Koordin: N: 7005 804 E: 598 143 Z: 175  
X: 7008 739 Y: 3598 354

Tutkijat: Jussila & Sepänmaa 2014 inventointi

Sijainti: Paikka sijaitsee Juuan kirkosta 17,8 km lounaaseen, Polvijärven luoteispuolella, Rostuvinpuron suun länsirannan tuntumassa.

Huomiot: Paikalla on kaksi maakuoppaa n. 15 m etäisyydellä toisistaan. Läntisempi kuoppa sijaitsee laakean matalan kumpareen laen itäreunalla ja on kooltaan 1,4 x 0,6 m ja syvyys n. 40 cm. Kuopassa on 20 cm paksun humuskerroksen alla vajaa 1,5 cm paksu podsolimaannoksen huuhtoutumiskerros. Tällä paikalla ja olosuhteissa maannos viittaa kuopan olevan n. 100 vuoden ikäinen - karkeasti.

Toinen kuoppa sijaitsee edellisestä länteen, rinteän alaosassa, lähempänä joki-uomaa. Sen koko on 1 x 0,7 m ja kuoppa on matalahko. Siinäkin on hyvin ohut podsolimaannoksen huuhtoutumiskerros.

Paikalla on hiekkamaaperäinen kuusivaltainen metsä, melko vähäkivinen. Paikka soveltuisi hyvin kaskeamiseen. Kyseessä voi olla säilytyskuopat liittyen joko kaskeamiseen tai kalanpyyntiin viereisestä pienestä ja matalasta Rostuvinpuron suun koskesta. Alueelle tehdyissä koekuopissa ja tuulenskaadoissa ei havaittu mitään mainittavaa.

Kuopat ovat vähäisiä jäännöksiä ja suhteellisen nuoria. Emme katsoneet niistä muinaisjäännöksiksi.



Kartta s. 11



Läntisempi kuoppa, itään.  
alla länteen



Alla: itäisempi kuoppa männyn kupeessa kuusenoksien takana, länteen.





### 3 JUUKA ROSTUVINPURONSUU E

Mjtunnus:

Rauh.lk: muu kohde (ei ole suojelukohde)

Ajoitus: historiallinen

Laji: tunnistamaton: kuoppa

Koordin: N: 7005 767 E: 598 354 Z: 175

X: 7008 702 Y: 3598 565

Tutkijat: Jussila & Sepänmaa 2014 inventointi

Sijainti: Paikka sijaitsee Juuan kirkosta 17,8 km lounaaseen, Polvijärven luoteisrannalla, Rostuvinpuron suun itäpuolella 180 m.

Huomiot: Rannassa on mäenkumpare, jonka laella on kuoppa, halkaisijaltaan n. 2,5 m. Kuopassa on matalat vallit. Kuopan syvyys on 40-60 cm. Kuopassa on podsoli-maannoksen n. 1 cm paksu A-kerros. Se viittaa tällä paikalla n. 100 v ikään, karkeasti. maaperä on paikalla hiekkainen moreeni. Lähistölle tehdyissä koekuopissa ja tuulenskaadoissa ei havaittu mitään mainittavaa. Kuoppa saattaa olla vanha säilytyskuoppa tms.

Kuoppa on vähäinen jäännös ja suhteellisen nuori. Emme katsoneet sitä muinaisjäännökseksi.

Kartta s. 11



Kuoppa itään.

Pohjoiseen:





#### 4 JUUKA KARVOLANNIEMI

Mjtunnus:

Rauh.lk: Mahdollinen muinaisjäännös (ei ole suojelukohde)

Ajoitus: historiallinen

Laji: tunnistamaton: kuoppa

Koordin: N: 7009 961 E: 604 710 Z: 175

X: 7012 898 Y: 3604 923

Tutkijat: Jussila & Sepänmaa 2014 inventointi

Sijainti: Paikka sijaitsee Juuan kirkosta 10,0 km lounaaseen, Juuanjärven pohjoispään lounaisrannalla sijaitsevan Karvolanniemen kärjessä.

Huomiot: Niemen kärjessä on 11 raivausröykkiötä, joiden koko vaihtelee 1,5- 2 m halk. Kaakkoisrannassa on luonnonkivistä tehdyn kiukaan jäännös ja sen länsipuolella kaksi kuoppaa. Niemeen on merkitty talo (ilman nimeä) 1840-luvun pitäjänkartalla ja 1800-luvun kartoilla, mutta ei enää v. 1940 kartalla.

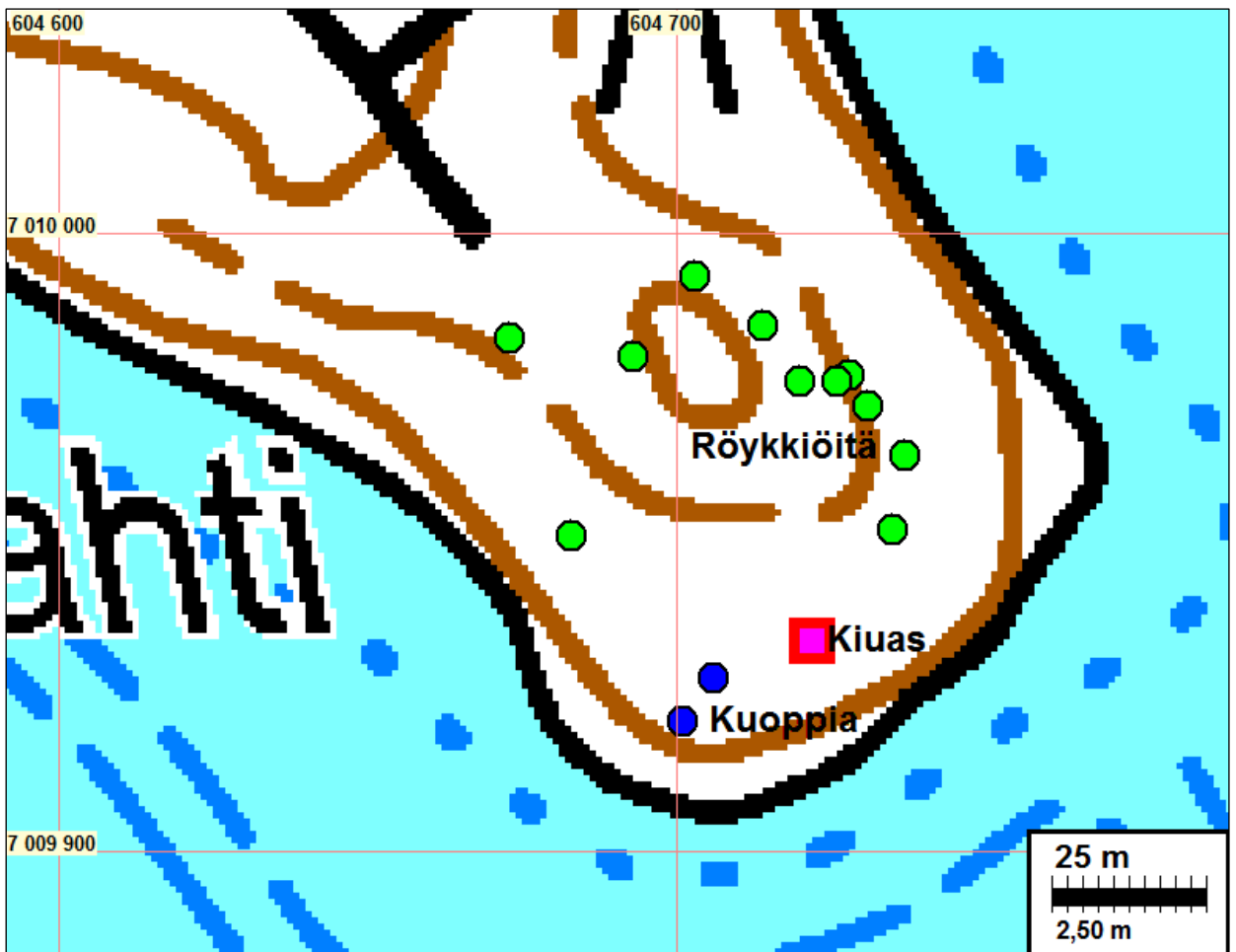
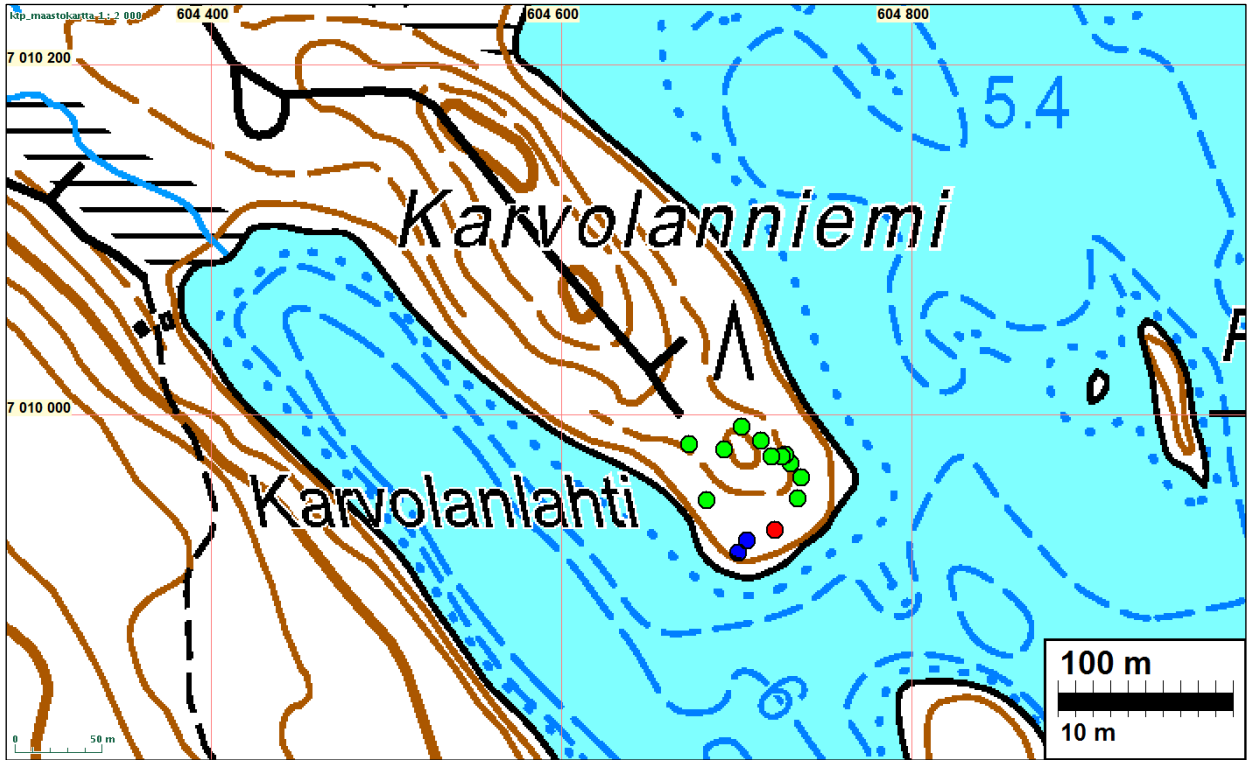
Röykkiöiden muodostaman U n muotoisen asettelun keskellä on edelleen puuton nurmikkoinen alue. Muutoin Niemen kärki on kuusi- ja havupuuvältaista metsää ja em. aukion ympärillä varsin tiheää kuusikkoa ja katajapöheikköä.

Alueella on asuttu 1800-luvulla. Asutuksen loppuajankohta ei ole tiedossa, todennäköisesti ennen 1940 lukua mutta varmasti ennen v. 1968 on asutus paikalla päättynyt. Kyseessä on peltoröykkiöt ja vähäiset merkit asutuksesta - tosin kiuas saattaa liittyä saunaankin. Koska jäännökset ovat suhteellisen nuoria, emme katsooneet niitä muinaisjäännöksiksi. Jos viljelyröykkiöt osoittautuvat liittyvän 1800 luvulla loppuneeseen viljelyyn paikka saattaa silloin olla muinaisjäännös.

Röykkiöt:

N	E	koko m
7009952	604735	1,5 m
7009964	604737	3x2 m sammalpeitteinen
7009972	604731	1,5 m
7009977	604728	2 m
7009976	604726	1,6 m
7009976	604720	1,5 m
7009985	604714	3x2x1 m
7009993	604703	2 m
7009980	604693	1,5 m
7009951	604683	2,5*0,8 m
7009983	604673	2*0,5
7009934	604722	Kiuas 250*40 cm
7009928	604706	Kuoppa 350*150 cm
7009921	604701	Kuoppa 600*150 cm 2-osainen









Kiukaan jäännös, yllä ja alla, lapion kohdalla.



Röykkiö





Röykkiö lapion takana.







Kuoppa



Pitäjänkarttaote 1840 I



v. 1863 kartta



V. 1887 kartta



ote v. 1940 taloud. kartasta